



## ETAPE #4 SYDNEY-VALPARAISO

### Instructions de Course Particulières

Publiées le 28 décembre 2025

#### IC 1. REGLES

- 1.9 Heure légale :  
A Sydney, en TU +11  
A Valparaiso, en TU -3

#### IC 2. CENTRE DE COURSE

- IC 2.1 L'emplacement des bureaux de l'Organisation Générale de l'Epreuve, de la direction de course, du comité de course, du comité technique, du jury international et de la presse est :  
Sydney: Cruising Yacht Club of Australia, 1 New Beach Road, Darling Point NSW 2027  
Valparaiso jusqu'au 4/02/26 : Puerto Deportivo Valparaiso, Muelle Barón, Valparaiso  
Valparaiso à partir du 5/02/26 : Club de Yates Higuierillas, Av Borgoño 21, 555 Concón, Valparaiso

#### IC 5 PROGRAMME

Lundi 29 au mardi 30 décembre		Contrôle des équipements – voir planning François Angoulvant	
Mardi 30 décembre	1830	Soirée départ Cruising Yacht Club of Australia	CYCA
Mercredi 31 décembre	1000	Briefing Départ - présence obligatoire des concurrents Etape #4	CYCA
	1100	Photos officielles - présence obligatoire des concurrents Etape #4	
Jeudi 1 <sup>er</sup> janvier 2026	1100	Formalités douanes/ immigration	CYCA
	1300	Départ ponton	
	1500 (locale)	Départ d'Etape #4 vers Valparaiso	

#### IC 6 PAVILLON DE CLASSE

Le pavillon de classe sera le pavillon Globe40

## IC 7 PARCOURS

### Globe 40 Etape #4 – approx 6180 NM

1	Zone de départ près de Point Piper			
2	Lady Bay port channel mark	A laisser à tribord	33°49.998 S	151°16.622 E
3a	Ligne d'arrivée – Caleta Membrillo	A laisser à tribord	33°01.312 S	071°37.930 W
3b	Ligne d'arrivée –WPT Valparaiso	A laisser à babord	33°01.312 S	071°37.454 W

## IC 8 MARQUES

Les marques de départ seront :  
Le bateau comité et une bouée gonflable orange.

## IC 9 ZONES INTERDITES

Il est interdit de naviguer dans les zones interdites à la navigation désignées par les documents nautiques officiels, les Dispositifs de Séparation du Trafic (DST), les zones de baignade protégée, les zones de protection autour des bateaux de plongeurs et toutes les zones interdites à la navigation décrites dans l'Annexe 1 des ICP Etape #4.

Il est de la responsabilité des skippers de connaître les zones interdites ou réglementées. Les zones interdites sont considérées comme des obstacles. RCV [Définitions Obstacle (c)]

## IC 10 LE DEPART

IC 10.2 La zone de départ sera située près de Point Piper.

IC 10.3 La ligne de départ sera entre le bateau comité arborant un pavillon orange à laisser à tribord et une bouée gonflable orange à laisser à bâbord.

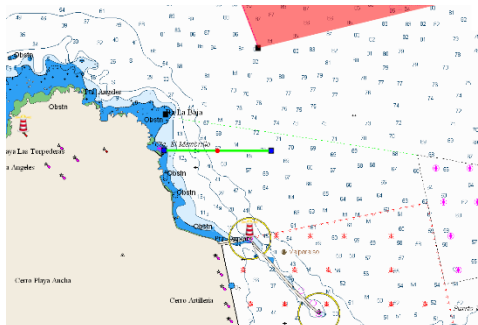
IC 10.6 Bateau en retard

IC 10.6 b) la ligne de départ est la suivante :

Waypoint Point Piper – laisser tribord	33°51.831 S 151°15.146 E
Waypoint Bradley's Head – laisser bâbord	33°51.210 S 151°14.782 E

## IC 11.1 L'ARRIVEE

La ligne d'arrivée sera virtuelle, calculée par YB, entre Caleta Membrillo et le Waypoint Valparaiso. Les coordonnées géographiques de la ligne d'arrivée sont définies en IC 7.



## **IC 12 SECURITE – COMMUNICATION**

### **12.1** Le canal de course sera VHF 72

Sydney VTS – VHF 13

Valparaiso Capuerto Radio – VHF 16

## **IC 14.4 RUPTURE ACCIDENTELLE DE PLOMB**

Pour une rupture de scellé moteur, la pénalité sera 122 minutes

Pour une rupture d'un autre plomb, la pénalité sera 61 minutes

## **IC 16. CLASSEMENT**

### **IC 16.2** Des classements intermédiaires seront effectués toutes les 4 heures hors des phases départ et arrivée et publiés sur le site internet

## **IC17. CONTROLES DE JAUGE ET D'EQUIPEMENTS (DP/NP)**

### **17.1.1** Des contrôles de jauge seront effectués avant le départ.

### **17.1.4** La quantité maximale d'eau et de liquide buvable embarquée dans les réservoirs fixes du bateau et/ou dans des contenants ne dépassant pas 10 litres est libre.

### **17.6** Les bateaux devront être conformes à tous les règlements de la course à partir de 15h00 le mercredi 31 décembre 2025 jusqu'à leur contrôle après avoir fini la course.

## **IC 20. SEMI RIGIDES ACCOMPAGNATEURS ET D'ASSISTANCE DES CONCURRENTS (DP/NP)**

### **20.2** Les semi-rigides d'assistance accrédités seront autorisés à naviguer dans la zone des 200 mètres entourant la ligne de départ réservée aux concurrents jusqu'à 15 minutes avant le départ.

## **IC 23. COMMUNICATION (NP/DP)**

### **23.2** Un site FTP et numéro WhatsApp est à disposition des skippers pour poster leurs images et vidéos.

—> Via WhatsApp au +33 6 46 36 40 02

—> Via FTP

<ftp.cluster030.hosting.ovh.net>

Identifiant: ffquod-IIF14

Mot de passe: Globe402025

## **IC 27 REMISE DES PRIX**

A Valparaiso, la remise des prix aura lieu le 4 février 2026 au Museo Marítimo Nacional.

## IC Globe40 2025

### Supprimer 17.3.1

#### Remplacer par :

*17.3.1 Le plombage du moteur en marche avant est obligatoire et sera effectué selon la procédure définie dans l'annexe 6 « Procédure d'auto plombage des moteurs ». Le plombage du moteur ne doit pas être rompu ou enlevé avant sans autorisation.*

## AC Globe40 2025

### Annexe 2, paragraphe 2.1 est modifié comme suit :

*- Un spi ou un gennaker sous scellé utilisable après accord de la direction de la course et entraînant une pénalité de 5 heures.*

*Les bateaux sont autorisés à embarquer des voiles supplémentaires dans la limite des 12 voiles. Ces voiles seront scellés. La pénalité de rupture de scellé de ces voiles sera à la discrétion du Jury.*

Yvon Poutriquet / Président du Comité de Course

Original signé

Georges Priol /Président du Jury

Original signé

Miranda Merron / Directrice de Course

Original signé

## Annexe 1 Etape#4 ZI et ZR

### 1) Le côté danger de toute marque Cardinale (sauf Junction Bell, Sydney Harbour)

#### Instructions spécifiques pour Sydney Harbour

Les concurrents doivent maintenir une distance minimale de 500 m de la proue de tout navire, de 200 m de tout ferry et d'au moins 30 m des flancs ou de la poupe de tout navire ou ferry en navigation.

Un bateau ne doit pas gêner la navigation d'un navire de haute mer ou d'autres navires prioritaires en vertu de la réglementation gouvernementale

En cas de collision ou de blessure, les concurrents sont tenus de signaler l'incident aux services des routes et des transports maritimes

### 2)

SOW AND PIGS REEF		
Sow and Pigs 1	33°50.160 S	151°16.210 E
Sow and Pigs 2	33°50.217 S	151°16.294 E
Sow and Pigs 3	33°50.248 S	151°16.257 E
Sow and Pigs 4	33°50.215 S	151°16.220 E

### 3)

LIMITE SUD
Tout point au sud de 50°00 S

### 4)

TSS VALPARAISO		
TSS Valparaiso 1	32°58.053 S	071°38.844 W
TSS Valparaiso 2	32°57.502 S	071°35.936 W
TSS Valparaiso 3	33°00.579 S	071°35.769 W
TSS Valparaiso 4	33°00.932 S	071°37.512 W